

La PINTURA d'un GIRONI UNIVERSAL

Revista de Gerona se honra hoy en publicar la conferencia pronunciada por don Juan Gich Bech de Careda en el salón de actos de la Casa de Cultura de la Diputación Provincial de Gerona con ocasión de clausurarse la exposición realizada en la misma Casa de Cultura por el pintor José Coll y Bardolet, oriundo de nuestras comarcas y convertido en gerundense universal, gracias al talento y a la tenacidad con que se ha dedicado al noble arte de la pintura.

Dada la personalidad del conferenciante y el mérito de la conferencia pronunciada en lengua vernácula, recompensada, además, con prolongados aplausos del numeroso y selecto público que llenaba la sala, creemos que será un placer para nuestros lectores la posesión del texto íntegro de la conferencia aludida.

En Josep Coll i Bardolet ens ha fet l'obsequi, a tots els gironins, d'una exposició, que avui acaba la seva pública presència. Una exposició, que tots haureu admirat i que constitueix un compendi molt afinat i exacte d'allò que és capaç de fer Coll, amb els pinzells a la mà. La setmana passada, vaig estar unes hores passejant per aquestes sales i parant-me, amb delectació per a contemplar i analitzar l'obra que amorosament Coll Bardolet ha anat culminant i que, ara, a l'altura dels seus jovesims seixanta anys, estrenats de nou, s'ens apareix, plena de frescor, viva i jovenívola, tocada d'una serena alegria, i, a vegades perduda dins una nostalgia colpidora. Totes aquestes característiques ja tindrem ocasió de destriar-les, al llarg d'aquesta xerrada, d'aquestes consideracions que faig davant vosaltres i que no tenen altra finalitat ni abast que dir l'agraïment que la província de Girona té prop d'en Coll Bardolet, per la seva gentilesa de portar aquí, olis, aiguades, dibuixos, en nombre considerable, que supera, de molt llarg el centenar i dedicar aquesta mostra al seu poble: a Campdevàrol. Crec, per tant, que la primera cosa que cal fer és parlar una mica del poble que va veure néixer un vailet espabilat i viu com una centella a qui posaren en fer-lo cristià el nom de Josep i que porta els cognoms de Coll i de Bardolet. El primer molt estès arreu de l'àrea lingüística catalana. La paraula i el cognom Coll, tenen tant ampla i diversíssima significació, que podríem passar una hora llarga, per a explicar-ne les seves variants. Manel de Montoliu afirma que Coll, «en antic català, era pel seu sentit, emparentat amb l'italià **Colle**, el provençal, **col**, el castellà **colina** i el francès, **colline**, que son reflexes del llatí **colle** y no de **Collum**». Així és; el que fa referència a la derivació orogràfica de la paraula que moltes altres en té, desde les purament anatómiques, a les d'ús cotidià. Vol dir, doncs, que dir-se Coll, obliga força, perquè significa estar profundament arrelat i encara que el nostre Coll, ha estat rodamon, demostra que el que en veritat li interessa és passar el colls de la vida i recalar en un lloc tranquil i abundós de recés espiritual. Pel que fa referència al Bardolet, és un llinatge existent a Barcelona, Berga, Campdevàrol, Campelles, Castellvell, l'Escala, Manlleu, Sant Feliu de Llobregat, Vic, etc... és a dir, arrelat a muntanya i estès a Barcelona i els seus entorns. On, amic, està la nissaga? A muntanya o a ciutat? La seva etimologia és desconeguda. Alcover, diu que a Itàlia hi ha la ciutat de Bardetta, el nom llatí de la qual, era Barduli, que podria tenir relació amb el llinatge català. Sembla, doncs, ni els filòlegs, no ho acaben de veure clar. I si ells, no trenquen aquesta foscor, menys podem fer els que som simplement, uns aprenents.

Campdevàrol, avui, es sent joiós del seu fill. Sobretot, perquè ha vist sempre — en l'home i en el pintor — agraïment, arrelament a la terra



NURIA

que el va veure néixer. Crec que el dia de l'inauguració hi havia una colla de campdevanolencs, presidits per el seu batlle i, ço que va agradar-me molt fou la presència de la quitxalla del poble que esbatanava els ulls d'admiració i alegria, contemplant l'obra del senyor Coll, tan armoniosament estesa, al llarg de les sales d'aquesta casa de cultura. Coll, fou també infant, en aquell poble i allà va obrir-se la seva sensibilitat, plenament vinculat a un paisatge, on la naturalesa es mostra abundosa i explica, cada dia i a cada moment, l'encís fugisser de les seves gràcies.

Campdevàdol, forma part del partit judicial de Puigcerdà; encara que quedi dins l'àrea d'influència de Ripoll i Ribes, a mig camí d'ambdues poblacions, amb la Serra de Montgrony que l'envolta. La conca del Fresser, li dona abundància d'aigües i un afluent, de nom que és millor callar, acaba d'arreglar que el rumoreig no s'esgoti mai. Coll Bardolet, és un enamorat del Pont de la Cabreta i de la Creu que pot datar-se del segle XV o XVI i en la que lletres gòtic-alemanyes permeten llegir **«bernat terer/feu aquesta creu/ihesus christus/venit in pace/deus homo: factus est et/pro nobis/passus est»**.

Campdevàdol té molta antiguitat. En l'any 969, hi ha documents que parlen de «villa Davandali». En 979 de «villa campo de vanalo». «Campi de avanal» en 1075. Campo avannali, en

1081. Campo vandali, en 1147 i posteriorment apareix escrit separatament «camp de vanol», per a unir-se, per a sempre. L'interpretació més immediata és la de dir que l'etimologia respon al fet que per aquelles terres hi arribaren els vàndals del nord. Botet i Sisó, historiador de la nostra província afirma que no hi creu en la interpretació citada que fou explicada per primera vegada per el senyor Balari. Bé es cert que Alcover, font inextingible per la filologia catalana, insisteix en la tesi de Balari, quan diu que l'etimologia del poble, probablement arranca del llatí «campo de vàndalo», segons les formes que anteriorment hem citat. Campdevàdol era lloc reial en el segle XVII i junt amb tot el seu districte municipal, és a dir, Sant Cristòfol de Campdevàdol, La Creu, Sant Llorenç de Campdevàdol; Sant Martí D'Armàncies; Sant Pere de Huire, Sant Quintí de Puigrodon i el Vehinat de Dalt, pertanyia a la vegueria de Comprodon, encara que part d'aquella terra havia estat subjecte al monestir de Ripoll.

Buscant prop de llibres i documents de Campdevàdol, trobem que a principis de segle hi havia dues escoles públiques elementals completes, per a nois i noies; una escola gratuïta de caràcter parroquial d'ensenyança diurna i nocturna i una privada de noies, a càrrec de monjes concepcionistes. Vol dir, doncs, que Campdevàdol estava ben envoltat d'escoles i segurament en una d'elles, Coll Bardolet aprengué

a llegir i escriure, mentre la seva sensibilitat s'anava fent en la plena contemplació de la naturalesa. Ara bé; hi ha un fet curiós a Campdevànol. He llegit que a Sant Cristòfol existia un orfeó, amb ensenyança de música. No sé si actualment existeixen ambdues coses, ço que m'alegraria molt però penso que, la gran afecció a la música que sempre ha tingut en Coll, afecció que el va portar a estudiar seriosament el «bel canto» i a preparar-se per a sortir a un teatre; interès que fa que pinti, moltes vegades, amb *música al fons, o que organitzi grans corals en llocs de bellesa única de Mallorca, aquesta gran afició, doncs tal vegada va sorgir i es canalitzà desde l'orfeó de Sant Cristòfol.*

En el text que ha escrit Joan Alavedra per el catàleg de la present exposició, explica el pas de Coll per Vic, on treballava, com aprenent en l'obra de la decoració que Sert feia a la Catedral. Allà va demostrar el seu temperament viu *com una centella, despert; l'afany de treball que ha caracteritzat i caracteritza la seva vida, la voluntat fermíssima d'anar endavant, de generar, sens defalliment una vocació que ell veia clara i que culminaria, tot i que es possessin al seu davant, acumulant-se, les dificultats. La vida i l'obra de Coll, és una entrega plena, un il·lusionat camí, buscant dreceres, per arribar com més aviat millor a la plenitud vital, a constituir-se com a pintor, a fer-se, espiritualment, a integrar-se, a uns paisatges, a unes circumstàncies històriques, a definir la personalitat, a través del llenguatge que li era consubstancial: el de la pintura.*

Crec que no s'ha endinsat en un fet important en la vida i la obra de Coll. I és el seu pas per Olot i el contacte amb aquella seva extraordinària bonhomia, perfil inoblidable, pintor de finíssimes qualitats que fou en vida l'lu Pasqual. Al seu entorn, un grapat de pintors aprengueren a estimar encara més el paisatge que duïen en els seus ulls entelats de color i sapigueren donar forma, transformant-ho, a tot allò que els hi bullia dins, com un gran sentiment, que agafava rigor i precisió sota el mestratge de Pasqual. Crec que la província de Girona està en deute amb lu Pasqual que li va donar els millors anys de la seva vida, explicant, en teoria i en la pràctica *una de les més vives càtedres de paisatge que podrien aprofitar-se. Tal vegada seria convenient fer una gran exposició de l'escola d'Olot, desde els seus orígens fins els moments actuals, parant-se a contemplar i estudiar el que va significar, no tan sols dins l'ambient pictòric, sí que també en el cultural del nostre país, el nucli vivíssim de la pintura olotina a l'entorn dels Vayreda i els Berga i, molts anys més tard, al vol d'lu Pasqual. Perquè, tant en un moment com en l'altre, aquelles personalitats varen crear escola; varen aglutinar gent, varen fer d'Olot un centre cultural, mentre s'anava dibuixant i afirmant, un estil i una forma d'entendre el paisatge. Estil i forma, que en aquests*



últims anys no ha tingut gaire bona premsa, tal vegada perquè la societat tecnificada que ens toca viure, la mecanització que ens envolta, l'arribada de nous materials condueix cap a unes formes estètiques, allunyades d'allò que pregona l'escola olotina que, per la seva part, va deixar-se anar per un camí d'excessiva facilitat i poc esforç. Però, repeteixo, que seria convenient fer aquesta exposició retrospectiva que ens donaria, a l'altura de 1972, l'exacte dimensió d'allò que fou l'escola olotina, la qualitat humana dels seus mestres, les individualitats que va produir, el que representa dins el context de la pintura catalana contemporània. Es un bosc, on hi ha plantes dignes d'admiració, però on cal escatir la brossa que l'envolta a fi que puguin contemplar-se sense destorbs. Penso que la idea que avui queda a l'aire, serà ràpidament recollida per els serveis culturals de la Diputació i podrà portar-se a bon terme.

Els aconteixements que alteraren la pau i l'ordre de la nostra pàtria, varen fer que Coll Barolet sortís de Girona i iniciés una llarga caminada, un periple que el portaria per terres de França i Bèlgica, cap a les brumes del Nord. Durant uns anys, en plena joventut, Coll Barolet, segueix perfeccionant els seus coneixements i s'obre pas a la plenitud de la vocació. No té prejudicis. L'únic que li interessa és pintar i per a poder lograr-ho, per a tenir llibertat i hores per

dedicar-s'hi roda la nòria de varis oficis. Encara li queda lleure per a recordar-se de la coral de Sant Cristòfol i assajar el cant i la música, que son companyes fidelíssimes de la seva existència. Amberes, Orleans, Tours, Bruselas. Són ciutats que van conformant la sensibilitat de Coll Bardolet, que ara afronta una temàtica diferent que no fa altra cosa que enriquir la seva formació. Aquell noi de Campdevànol, començava el seu periple universal, que després el faria rodar per terres més amunt de les que vivia.

D'Amberes ha deixat una collecció esplèndida de notes i quadres en els quals la seva paleta, agrisada, sap donar el punt just a l'aire embrumat i calitjós del port, un port realment important per el que molts anys abans s'hi havia passat assíduament un espanyol del sur, ple de la llum desbordant de la seva terra granadina. Angel Ganivet, cònsol d'Espanya a finals del segle i a Amberes va escriure «La conquesta del Reino Maya. Moltes vegades i un cop acabada la feina consular, li agradava anar al moll i contemplar els vaixells que li portaven, algunes vegades, la nostalgia de la seva pàtria. Coll Bardolet, anava al port, per la seva feina d'empleat en una casa d'importació i entre despatx i despatx, prenia notes o tacaba alguna tela. Els seus apunts d'Amberes, tenen, tots ells, aquest punt fugisser trèmol, que cospa, amb precisió, l'aleteig viu d'un instant que se'n va. Quan penso ço que Coll feia per Amberes i el seu port em ve a la memòria una poesia d'un mallorquí, Miquel Santos Oliver, que descriu la impressió que li causà un vapor de nom estrany en el port de Palma de Mallorca. Un de tants vaixells que trobem en els termes portuaris de l'obra de Coll Bardolet:

«Diumenge. Moll desolat
Hora núvola i plujosa
El vapor sembla encallat
dins la mar bituminosa.
D'on ve? Tal volta és suec,
tal volta rus o noruec...
Està negre de carbó
de la quilla als imbornals.
Té cremats els fumerals
i conserva la sentó
dels barrils i de les llenyes
i dels olis minerals;
conserva la salobró
recollida als mars glacials;
conserva com una oló
d'escumes i temporals...
Es diumenge. Està desert.
Tothom ha baixat a terra
per anar al cafè concert.
Han sortit endiuemenjats
els de proa i els de popa:
ulls de nin, cabells d'estopa
i els dos pòmuls inflamats.
Nom del vapor, Ole Bull
Estrany Ole Bull...

Per primera vegada la personalitat de Coll Bardolet apareix vinculada a la poesia mallorquina i el fet anirà succeint-se i acreixent-se, a mida que la seva existència s'apropa a un fet fonamental i decisiu: la seva incorporació i arrelament per terres mallorquines, arrelament tant viu que fins i tot, aquell noi de Campdevànol tot i no haver perdut la seva pronunciació del català muntanyenc de Girona, a vegades, sense donarse'n compte, construeix amb modismes i sintaxi mallorquines. A l'any 39, Coll té 27 anys. Amb la seva preocupació i afany de formar-se, en tornar al país passa un temps a Madrid, estudiant els mestres del Museu del Prado i freqüentant l'Acadèmia de San Fernando. I un bon dia, es deixa caure a Mallorca i comença l'afirmació d'una obra que es realitzarà fonamentalment, intentant esbrinar i descobrir la llum de l'illa, les mil variants que produeix quan es reflexa sobre una orografia, una botànica i un mar de personalitats definides. Coll, viu prop de Palma i moltes de les visions de la ciutat, d'aquells anys, encara estan enteranviades per les brumes d'Amberes. Després se'n va terra endins acumulant problemes, creant-se dificultats, fingint de caure en la repetició mecànica d'uns mòduls i unes formes d'entendre el tractament del paisatge que si bé li obrien els camins d'una tranquil·litat personal tenien el perill d'ofegar-lo, estancar-lo, deixar-lo eixut i varrat per a sempre. Coll, que és viu d'intel·ligència natural, amb la sornegueria i desconfiança de l'home de muntanya i que té per sobre de tot, una insobornable vocació, posseeix l'habilitat de sortejar tots els perills evidents que se li presenten i seguir endavant amb la seva obra, senzillament perquè sempre està a la busca de realitzar plenament la seva **vocació**.

El meu coneixement directe de l'obra de Coll Bardolet, el vaig tenir a través del nostre comú i entranyable amic, l'advocat Lluís Portabella. Sempre recordaré el magnífic paisatge que en Lluís tenia al seu despatx de Passeig de Gràcia, 42, paisatge de la Vall Soler, tocat amb una sensibilitat corprenedora, embolcallat de poesia, on les llums estaven acariciades i tot posseïa un to esmaragdí, paisatge que produïa i produeix, una sensació de pau i benestar i que t'embolcalla d'espirtualitat. Lluís Portabella, va dir-me.

— Sembla que t'agrada aquest paisatge. Es d'en Coll Bardolet.

Suposo que vaig posar una cara d'estaquiro, perquè, tot seguit va afegir, amb molta sorna.

— No saps qui es en Coll? No el coneixes? Caram, si que és estrany, tú que et dediqués a parlar d'art.

— Home, ja ho veurà. Un, està començant; procura enterar-se de moltes coses, pero francament, no n'havia sentit a parlar mai.



PERATALLADA

— Doncs mira, noi; ja saps una cosa més. I ara — això va fer-ho en Portabella per donar-me la **puntilla** — te diré que és de Girona. Concretament de Campdevànol. Què et sembla?

— Què havia de semblar-me! Molt malament. Aquest diàleg, es produïa fa vint-i-cinc anys i llavors un creia que estava en possessió de totes les veritats. Com que sempre he tingut molt d'amor propi això sí, ben entès, allò que va dir-me, intencionadament, em caigué com una punta de foc. Portabella sabia que d'aquella forma em donava una necessària cura d'humilitat, de les que tan positives són, segons a quines edats es reben. Aquell diàleg, passat el tràngol, fou per a mi molt eficaç i formatiu, com tantes altres coses recollides a través d'una amistat entranyable i que ell sap que estimo de tot cor. Que hi hagués un pintor de Girona que jo no coneixia, va semblar-me en aquells moments, un fet intolerable. Es una qüestió de pura apreciació, segons l'òptica de cada instant.

El fet és que, a partir d'aquella ocasió, vaig anar coneguent l'obra de Coll, perquè Portabella, el veia sovint a Mallorca i Coll anava a la casa

que els Portabella tenien a Moià, com ara passa estones al Mas Ventós de Palau Sator.

Mallorca, la seva llum, han pertorbat i embojgit a molts pintors. Mir, va deixar-hi les pestanyes i la seva enorme potència colorista vibrava en pinzellades punyents i adolorides que a vegades es transformen en un puntillisme plé d'irisacions. Anglada Camarasa, l'obra del qual té cada vegada una més alta estima i valoració i que pintava vessant a tot raig, tampoc no hi veia clar moltes vegades, tot i que va crear a l'Illa, peces d'una impressionant força i veracitat que guanyen, a mida que el temps va passant-hi.

Coll va rodar també per el Torrent de Pareis, commoció geològica, que Mossèn Costa i Llobera, ha cantat. Costa era un senyor de Pollença, que després d'estar per Barcelona i Madrid i ser uns dels pilars de la Renaixença, va retirar-se a les seves heretats, per a confirmar la seva vocació religiosa que va concretar a Roma i que morí aviat farà cinquanta anys, mentre cantava les lloances de Santa Teresa, desde la trona del convent d'aquesta ordre, a Palma de Mallorca.

Enmig de nues serres encrespades
ones petrificades
del vell món remogut en temporal,
sembla que els genis del terror s'uniren,
i fins el mar s'obriren
aquest passatge per carrer triomfal.

Va per trist roquissar el torrent d'Aubarca;
l'horrenda fosca abarca
les aigües pures davallant del Gorg;
i dels dos torrentals per confluència
sa greu magnificència
desplega formidable l'Entreforc.

Com a murades de massissa roca,
que fins als núvols toca,
una i altra rivera van creixent
Si alguna penya més gegant s'empina,
la testa més inclinada
commoguda d'esglai sobre el torrent.

L'obra de Coll sempre necessita un arrelament concret. Primer, la seva terra natal la influència d'Olot. Posteriorment, la forçosa presència per països estrangers, que comencen a donar universalitat a la seva pintura. En tercer lloc, el descobriment d'un paisatge: Mallorca. L'afany de buscar el centre exacte d'una atracció que el porta desde la capital a recórrer el país per a fixar-se definitivament a Valldemosa, on queda encisat per un paisatge desde el qual realitzarà la plenitud de la seva obra que té, a partir d'aquell instant, un caire netament monogràfic desafia un paisatge determinat, desorientant-lo per complet, intentant arribar al fons de la seva ànima, copsar-ne el temps que sempre fuig i no vol deixar-se atrapar, explicant amorosament el pas de l'any. I així en la seva obra sorgeixen la primavera, l'estiu, la tardor i l'hivern. Apunten els ametllers en flor, les mimoses perfumen les seves teles, la naturalesa desborda de vida per els volts de la vall, les fulles seques s'arredossen al mig de la plaça empaitades per el vent; els braços secs dels arbres, sota el cel blau, demanen joiosament la primavera pressentida que apunta ja en les minves de gener. No es tracta de fer grans pinyols, sinó que una música dolça i suau, vibri sempre en cada tela, en cada apunt. Interessa al pintor donar la mida exactament humana del paisatge que l'envolta; explicar-lo fins els més petits detalls, valorar cada un dels elements que el componen, integrar tot allò que forma part de la seva existència. I sempre dins el problema de la llum present, a través la màgia canviant i fugissera que es resisteix a deixar-se posseïr. Precisament, perquè hi ha plena autenticitat, feta de renúncies constants, de recerca incansable, l'obra de Coll Bardolet, té aquest punt de vertadera humilitat, que li dóna un aspecte diferent i canviant. A vegades, a Coll li entra com una por de repetir-se i aleshores, universal com és, té un remei infal·lible. Recorda els seus anys de periple europeu i s'en va Europa endins, com un ciutadà de la

comunitat, com un precursor d'aquesta Europa integradora que és tema vivíssim en la primavera política d'aquest any. I fa una cura de repòs que consisteix en endinsar-se en les boires dels fiords de Noruega, en les arbredes espesses de Suècia per oblidar-se, durant una llarga temporada de la llum de Mallorca. I torna, refet d'aquestes sortides amb el bagatge d'unes teles en les que aplica la varietat de la seva tècnica que li permet dir, en poques pinzellades, tot el que és l'ànima d'un paisatge, la punyent vibració d'un justet que falta temps per a fixar-lo.

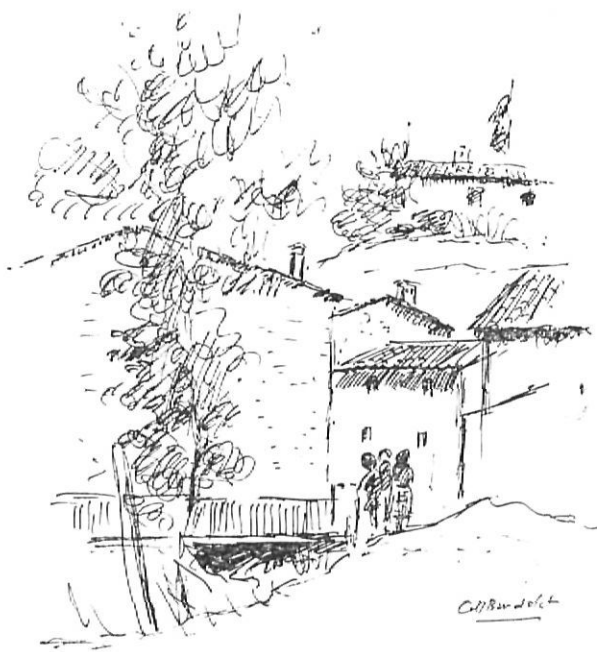
I arriba a la seva casa de Valldemosa, al silenci de la seva llar, carregada d'història. Es treu dels ulls les teranyines de la boira i l'humitat i tot apareix de nou amb una altra llum resplendent retallats els perfils igual com sorgeix la naturalesa en sortir el sol, després d'una pluja forta. Aquestes cures, Coll Bardolet les prodiga cada vegada menys. Però la terapèutica aplicada ha estat, en moltes ocasions, definitivament eficaç.

Deia que el pas de l'any es reflexe en les teles de Coll Bardolet que tenen per a mi un paral·lisme amb una poesia de Maria Antònia Salvà. Que quedi ben clar que no crec en una pintura literària, perquè si aquest fet es produís, és evident que la pintura deixaria de ser-ho. La pintura és una cosa i la literatura, una altra. El que sí és evident, és la forma com dues persones, desde la poesia i desde el camp plàstic ens han donat una visió de Mallorca plena de precisió, ajustada a les meravelles de la naturalesa. He parlat de Valldemosa i així con En Coll, reflecteix un troç de paisatge per el que hi passa com un mirall stendhalià per a donar-nos fins els més petits detalls, Maria Antònia Salvà, que arribà a la poesia de la mà de Mossèn Costa i Llobera, ens ha deixat una visió franciscana de les terres de Lluçmajor. Quan Coll pinta les minves de gener, sembla que senti la veu de Maria Antònia Salvà que diu:

«Matinada riolera
temps de calma de gener;
dues roses al roser
com no en té la primavera».

Les roses, les margarides, els cards, les cadeneres que canta la poetessa son les mateixes que amorosament recull i aplega En Coll, per a fer-ne teles que destaquen per la seva personalitat. No és la flor amable i forçada a fer bonic, sinó la flor com a tema plàstic per a crear un instant d'eterna bellesa. No en copsa el perfum, però si la seva plenitud vegetal la seva delicada espiritualitat. Son les roses que arriben aviat:

Què tindran aquestes roses
que el cor sempre m'han robat?
Dins ses fulles mig descloses
quin misteri hi ha amagat?



Perquè aquest neguit no acabi amb la pau i desequilibri d'una obra tan amorosa i pacientment construïda, el pintor introdueix a la seva temàtica els homes i les dones d'aquelles terres i aquesta realitat i aquesta forma fa que l'encís es trenqui parcialment. A Coll li agrada de prendre apunts i notes de les dones mallorquines que treballen el camp o ballen les danses populars de la regió.

Són aquelles dones que cantava el poeta Joan Alcover:

«Ella se decanta i desapareix;
i mentres s'allunya i se converteix
en llum solitari lo qu'era visió,
en llum solitari dins la magestat
de la serralada,
tota silenciosa i tota nimbada
de serenitat...
encara ressona
la veu argentina
d'aquella fadrina
que serà madona:

Jo som la pagesa que presents te du;
Jo vench de la serra, mes no som per tu
Copeo, copeo, copeo traidó
roseta encarnada
si t'he agraviada
jo't et deman perdó».

Aquest últim aspecte de l'obra d'En Coll, ens porta als seus dibuixos, que retenen i precisen amb rapidesa i seguretat el que l'artista veu.

En Coll sempre té a punt un quadern, unes fulles en blanc per a prendre notes, que, més tard li ajudaran a la creació d'un ambient en les seves teles. Els homes i les dones de Mallorca, posen colofó i clouen aquest gran retaule que l'artista va creant, any darrera any, i que explica amb minuciositat, sobretot amor, un tros de terra, entranyable que ens fa sentir com a cosa pròpia.

La pintura d'aquest gironí universal, arranca a Olot passa per Europa i s'aferma a Mallorca d'on surt cap a tots els punts del món. Coll, ha de fer esforços per a poder reunir obra i guardar-la cara a futures exposicions, senzillament, perquè d'arreu del món van a buscar-li les seves teles.

Encara que arrelat a Mallorca, Coll, sent la crida de la seva terra natal i per això està aquí i ens mostra la seva producció.

En el fons és un gironí que s'enyora i al que podríem aplicar aquells versos que Joan Alcover va dedicar a Santiago Russinyol:

«La taula llar n'has fet de l'illa predilecta
de tos millors ensomnis ella és el si matern;
i mai s'havia vista com ara en el reflecte
de ton mirall intern;

mirall on la natura m'apar que s'aurioli
com una Mona Lisa, d'espíritual dolçó.

Tú en la viventa flama del sol, aboques l'oli
de l'íntima il·lusió».

Però hi ha una altre llar que l'absorbeix cada vegada més. I aquesta és el poble de Campdevànol. I per això, Coll Bardolet, ha volgut oferir a Girona i dedicar al seu poble, aquesta exposició antològica de la que estem parlant. Crec que les meves paraules són ja massa llargues, perquè del que la vista pot copsar i els sentits gaudir-ne, no cal que res n'expliqui. Ja he dit fa un moment que una cosa és la literatura i una altra, molt diferent, la pintura. A Coll Bardolet, els gironins, en agrair-li la seva exposició sols tenim que demanar-li que vingui més sovint i, sobretot, que pinti les terres de Girona, els paisatges que li varen donar vida i que afinaren la seva sensibilitat, bo i despertant-li la seva vocació d'artista.

Vull recordar un fet paral·lel, que entenc té interès i curiositat. Hem intentat breument, donar unes suggerències, uns apunts, de l'obra de Coll Bardolet, destacant, el seu arrelament, a un paisatge determinat, desde on parteix cap a la seva condició universal. Un gironí del Pirineu, de Campdevànol, interpreta, sent i estima el paisatge mallorquí. Potser allò que En Coll Bardolet no sap és que correspon al que el 17 de juny de 1904, deia Mossèn Costa i Llobera, quan demanava precisament als Pirineus Catalans que li ajudessin a rejuvenir la seva poesia perquè als propis Pirineus «la parla brollà, que mai del

cor s'allunya. Escoltem la paraula de Costa i Llobera:

D'un ramell que me'n donaren
per les calmes del gener,
tant les roses m'encantaren
que en plantava un bell roser.

Coll planta rosers en les seves teles, recull la franciscana flor de card:

«Card espinós de la plana adormida
card espinós de vorera camí
la flor del card te la mel esquisida
més que la mel del flairós romaní».

destria les margarides quan

Ja el sol aguaita per l'ample cel;
ros com la bresca degota mel
damunt les planes totes florides.
S'embaladeixen les margarides
i alçant la testa beuen claror
qui les anima d'un tremolor.

Coll, lluita, al llarg de la seva obra per a intentar copsar l'encís dels paisatges. Encisar és l'efecte de captivar per un atractiu poderós de bellesa, d'amor o de gràcia. Però també té una altre variant i que consisteix en embruixar en sotmetre a alguna acció màgica devoradora. Llegint el Canigó de Verdaguer es troba amb molta insistència aquesta paraula i aquesta acció. Així, quan Gentil enamorat de Griselda, s'oblida de les seves obligacions de guerrer perquè

«en sos llaços ja està pres per sempre,
com dins la teranyina dèbil mosca,
i al voler-se'n eixir, per totes bandes,
forta cadena! hermosos braços troba
i sent d'amor paraules que l'encisen
i veu uns ulls d'ullada blava i fonda,
mar on naufragarà de sa Griselda,
de son país i pares la memòria».

A força d'intentar copsar l'encís del paisatge que el volta En Coll, podria acabar captiu de tanta bellesa, tancat dins la vall de Valldemosa, veient-la que passa i somriu. El mateix que li passava a la poetesa:

«Amb quin plaer d'exquisida recança
jo l'he sentida quan passa pel món,
que en sa escomesa ja duu l'enyorança,
de tan seguit com s'allunya i se fon.
Tota la vida tremola agraida
quan un moment l'he sentida vibrar.
Més ella passa, i què en resta a la vida
sinó el neguit de sentir-la passar?»

«Fill de Mallorca, jo no estrany aquesta terra
i sent fondes arrels al cor de la gran serra,
talment com atractius d'una sagrada llar.
Me passa com al net criat lluny de sos avis,
que el vere'ls, espantat, més sense por d'agravis
se'n deixa agombolar.

Vells avis immortals! Contau-me'n de rondalles,
dictau-me'n de cançons, d'idiHlis i batalles,
de torres, monestirs, estanys i encantaments...
obriu-me el fosc tresor del temps i del misteri
i rebejau-me avui, en el frescal platxeri
de prats, fonts i torrents.

Deixau-me somniar dins vostres fondalades,
deixau-me beure a pler a vostres fonts gemades,
que baixen de les neus saltant de joventut...
Papallonar deixeu-me en lliris i ginestes
o pels rosers de llum que sobre les congestes
esfulla el sol caigut.

Bressdu, rejoiniu ma pobre poesia
amb eixos vells cantars de dolça melangia
ungits de boira i sol, i aroma bosquetà,
entre passats i vius, aquí vull combregar-hi
en la unitat de sang que ensenya eix santuari
de geni català.

Anys més tard, un home del Pirineu un gironí, anava a Mallorca i allà rejoinia i afirmava la seva pintura de la mateixa manera que un mallorquí va trobar en les deus del nostre Pirineu l'aigua pura del seu llenguatge poètic.

Aquell pintor que tan gentilment corresponia a la gentilesa de Mossèn Costa i Llobera, és en Josep Coll i Bardolet. Amic Coll, que l'esperit que embolcalla la teva obra segueixi tan obert, viu i generós com fins ara i per sempre.

Moltes gràcies!

